



Steel Projects

A FICEP GROUP COMPANY

Steel Projects

WinCN Guida Utente

Versione 1.1

17/02/2017

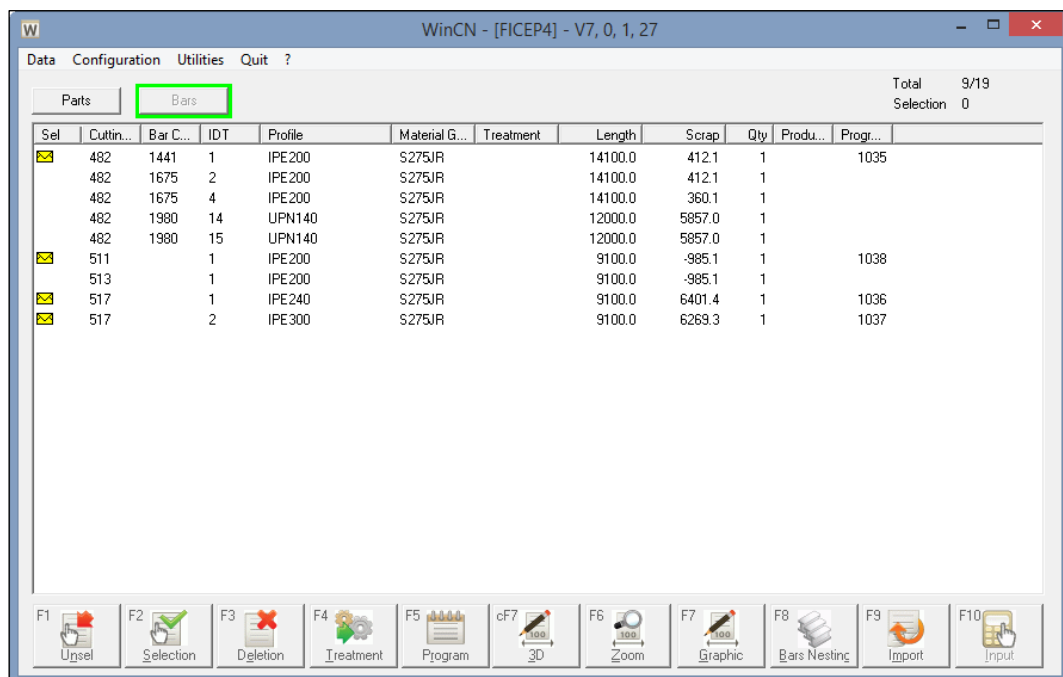
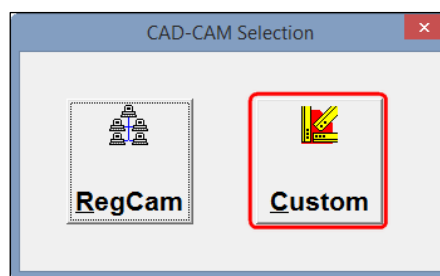
Indice

Iniziare con WinCN	2
Metodo 1: Da Pegaso/Minosse/Arianna	2
Metodo 2: Dal Desktop	2
Interfaccia WinCN	3
Come importare un file *.CAM file.....	7
Come inviare un Pezzo/Barra a Pegaso/Minosse.....	8
Come modificare un Pezzo	9
Come modificare un Nesting.....	11

Iniziare con WinCN

Metodo 1: Da Pegaso/Minosse/Arianna

A partire da Pegaso/Minosse/Arianna andare a Comunicazione CAM, selezionare PERSONALIZZA



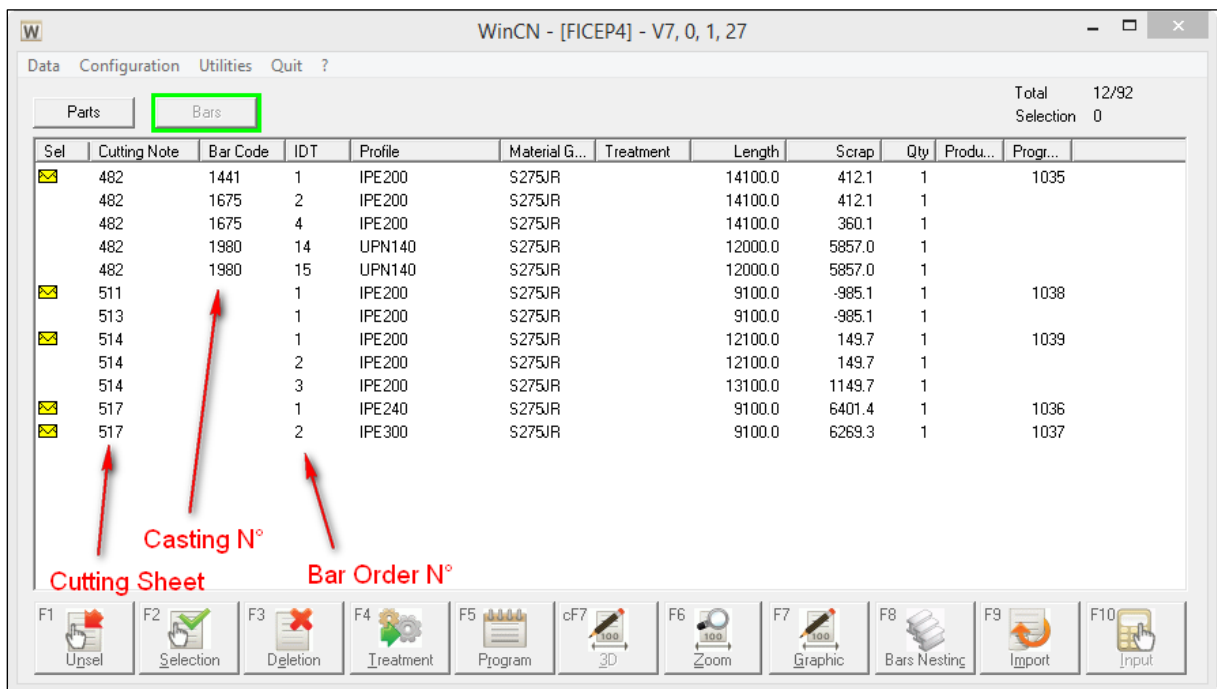
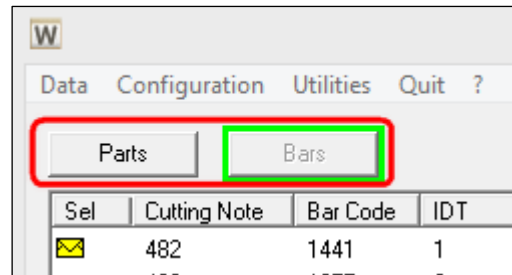
Metodo 2: Dal Desktop

Doppio clic sull'icona WinCN dalla finestra del Desktop

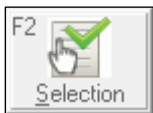


Interfaccia WinCN

È possibile gestire Barre e /o Pezzi, perciò potete alternare tra 2 modalità: **Barre** e **Pezzi**

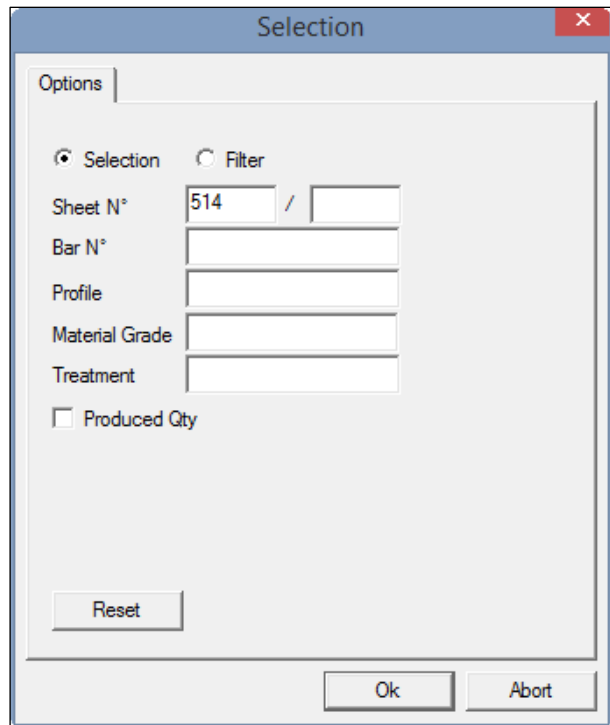


Deselezione [F1]: Deselezionare tutti gli elementi selezionati precedentemente.

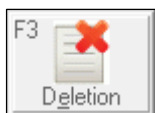
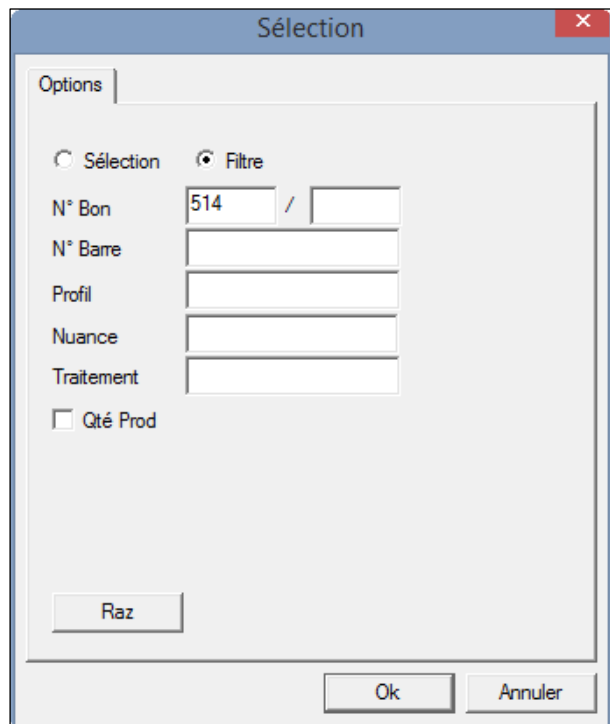


Selezione [F2]: Selezionare più articoli o applicare un filtro

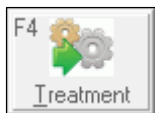
Pulsante di Selezione: selezionare tutte le barre dal foglio di taglio 514



Pulsante di filtro: Nasconde tutte le barre tranne quelle del foglio di taglio 514



Eliminazione [F3]: Elimina gli elementi selezionati

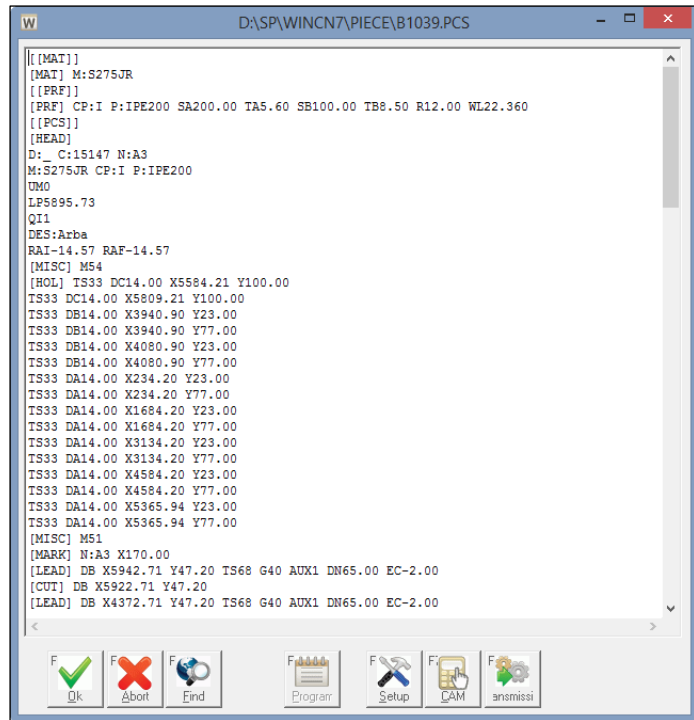


Trattamento [F4]: Tratta gli elementi selezionati

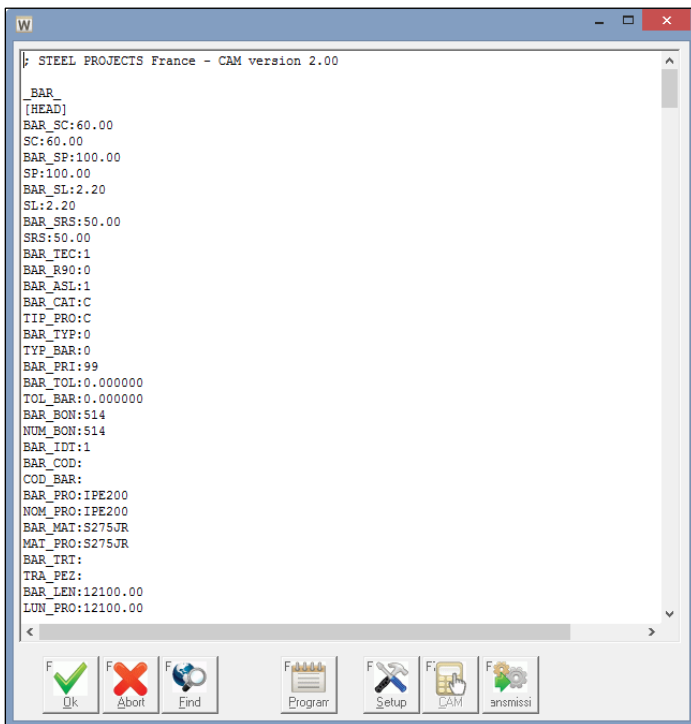
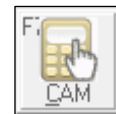


Programma [F5]: Apre il programma del fnc generato per gli elementi selezionati

Programma FNC



Il pulsante CAM permette di visualizzare il file CAM importato per la barra selezionata



File CAM



Zoom [F6]: Attivare l'anteprima 2D

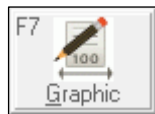
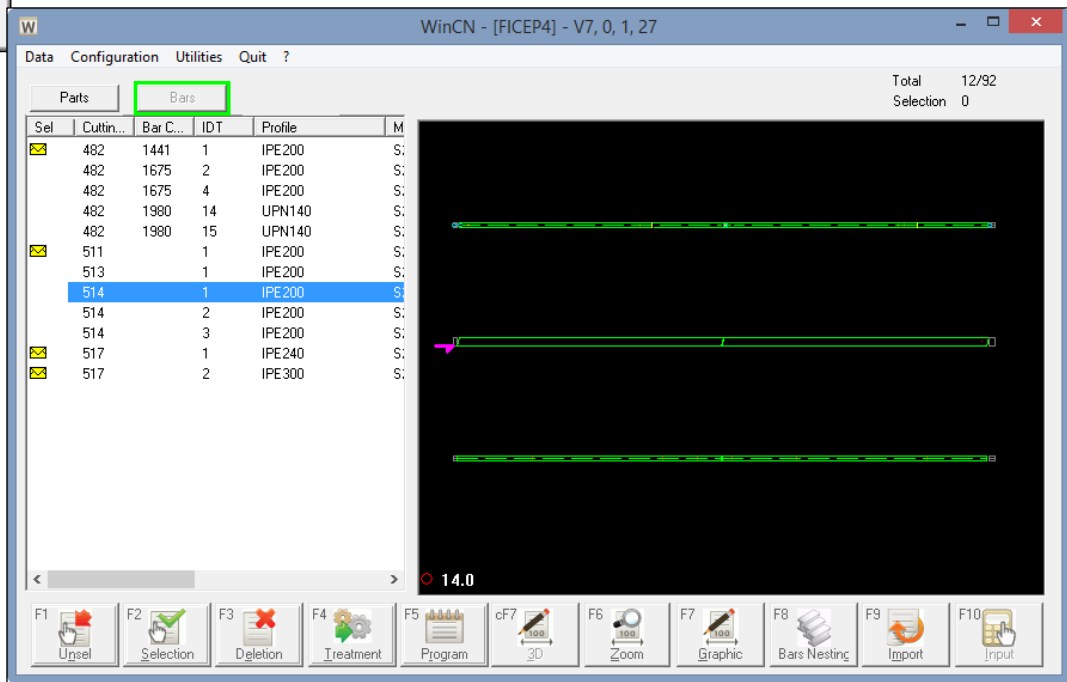
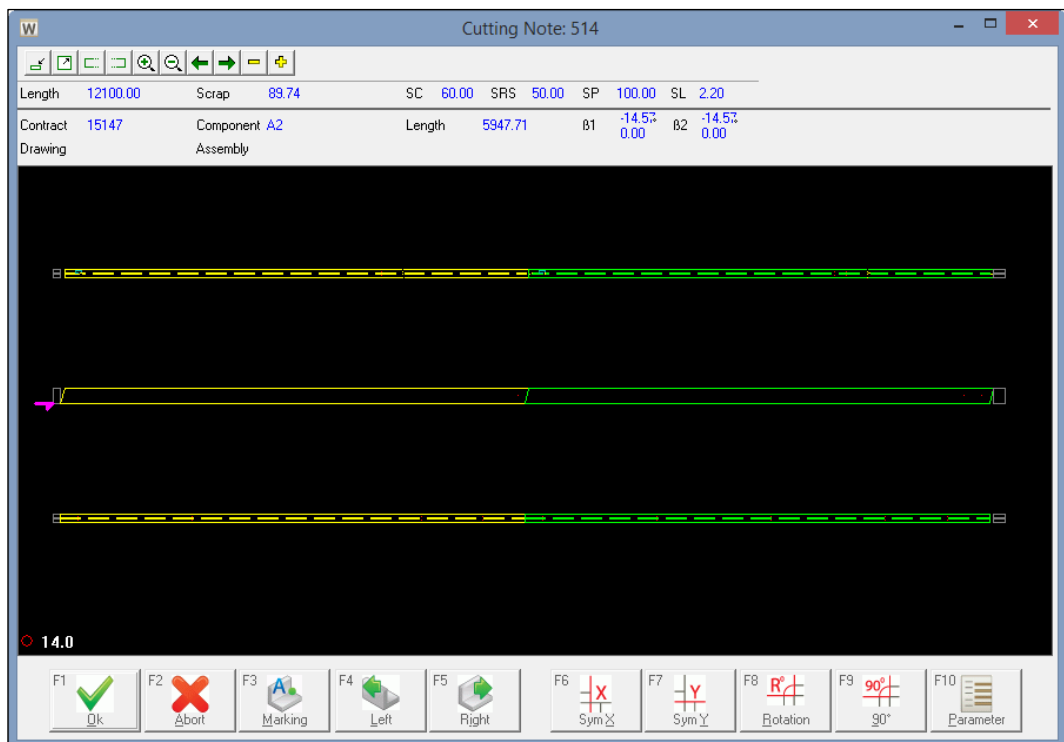
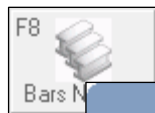


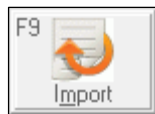
Gráfico [F7]: Aprire l'anteprima 2D a schermo intero.





Pulsante Bars Nesting [F8]: Mostra la lista dei pezzi annidati per la barra selezionata

Contract	Drawing	Assembly Mark	Component	Length	Quant...	Ret
15147			A2	5947.71	1	
15147			A3	5947.71	1	



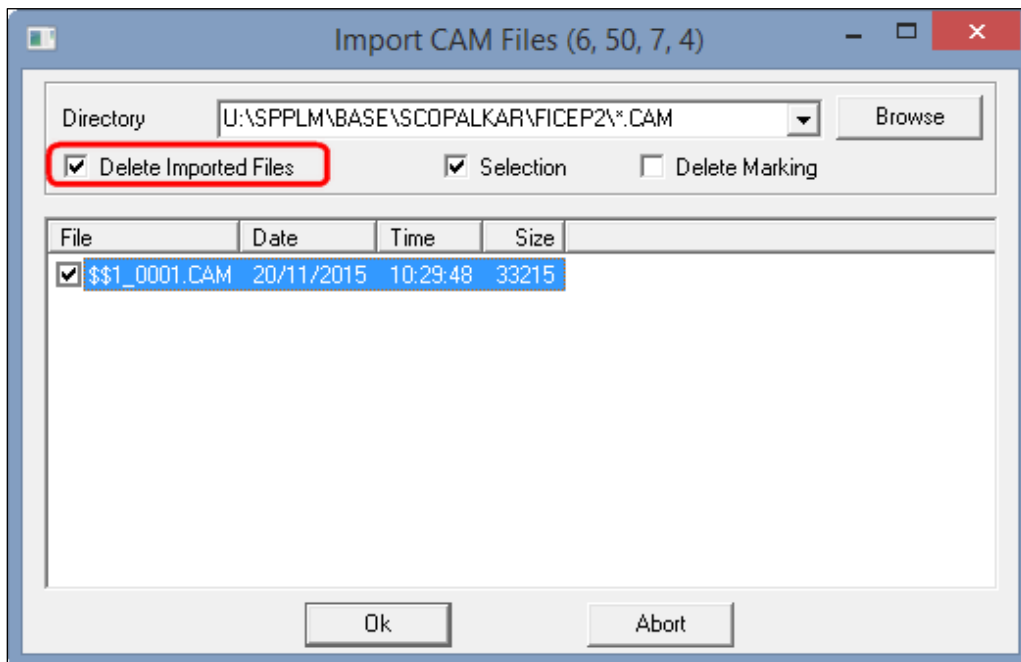
Pulsante Import [F9]: Importa file CAM

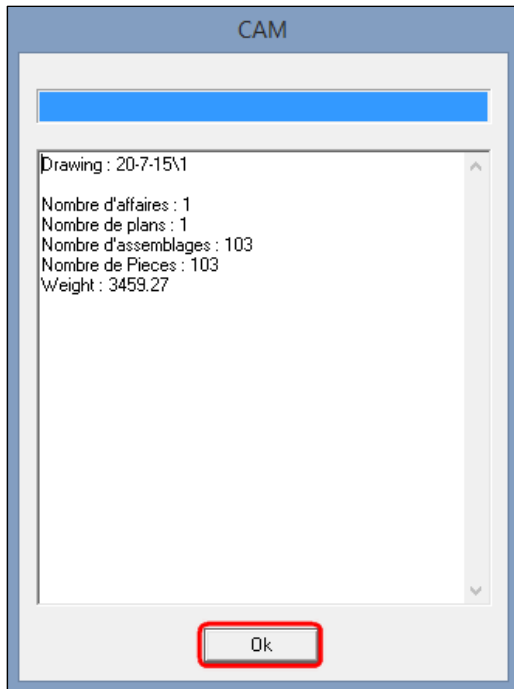
Come importare un file *.CAM

Premere **Import [F9]**



Selezionare i file che desiderate importare. Se si spunta l'opzione **Elimina i file importati**, i file*.CAM saranno eliminati dopo l'importazione. Premere **OK**.





Press **OK**.

Come inviare Pezzi/Barre a Pegaso/Minosse

Doppio clic sui pezzi/barre nella lista.

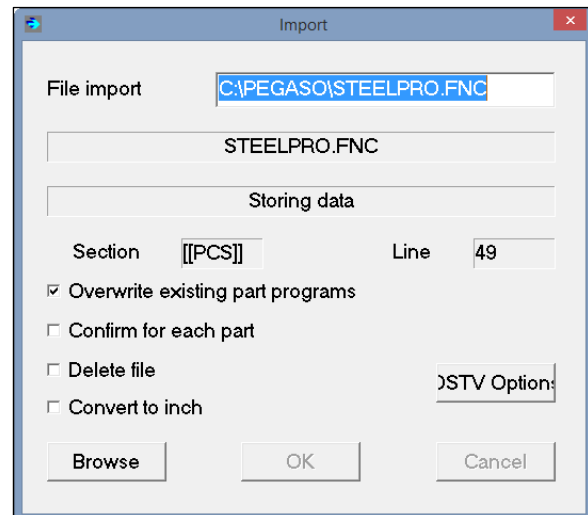
Sel	Cuttin...	Bar.C...	IDT	Profile	Material G...	Treatment	Length	Scrap	Qty	Produ...	Progr...
<input checked="" type="checkbox"/>	482	1441	1	IPE200	S275JR		14100.0	412.1	1		1035
	482	1675	2	IPE200	S275JR		14100.0	412.1	1		
	482	1675	4	IPE200	S275JR		14100.0	360.1	1		
	482	1980	14	UPN140	S275JR		12000.0	5857.0	1		
	482	1980	15	UPN140	S275JR		12000.0	5857.0	1		
<input checked="" type="checkbox"/>	511		1	IPE200	S275JR		9100.0	-985.1	1		1038
	513		1	IPE200	S275JR		9100.0	-985.1	1		
<input checked="" type="checkbox"/>	514		1	IPE200	S275JR		12100.0	149.7	1		1039
<input checked="" type="checkbox"/>	514		2	IPE200	S275JR		12100.0	149.7	1		
<input checked="" type="checkbox"/>	514		3	IPE200	S275JR		13100.0	1149.7	1		
<input checked="" type="checkbox"/>	517		1	IPE240	S275JR		9100.0	6401.4	1		1036
<input checked="" type="checkbox"/>	517		2	IPE300	S275JR		9100.0	6269.3	1		1037

Selezionare gli elementi desiderati.

Premere **Trattamento [F4]**



Si aprirà la seguente finestra di dialogo. Una volta che tutti gli elementi sono stati trattati, la finestra di dialogo scompare automaticamente

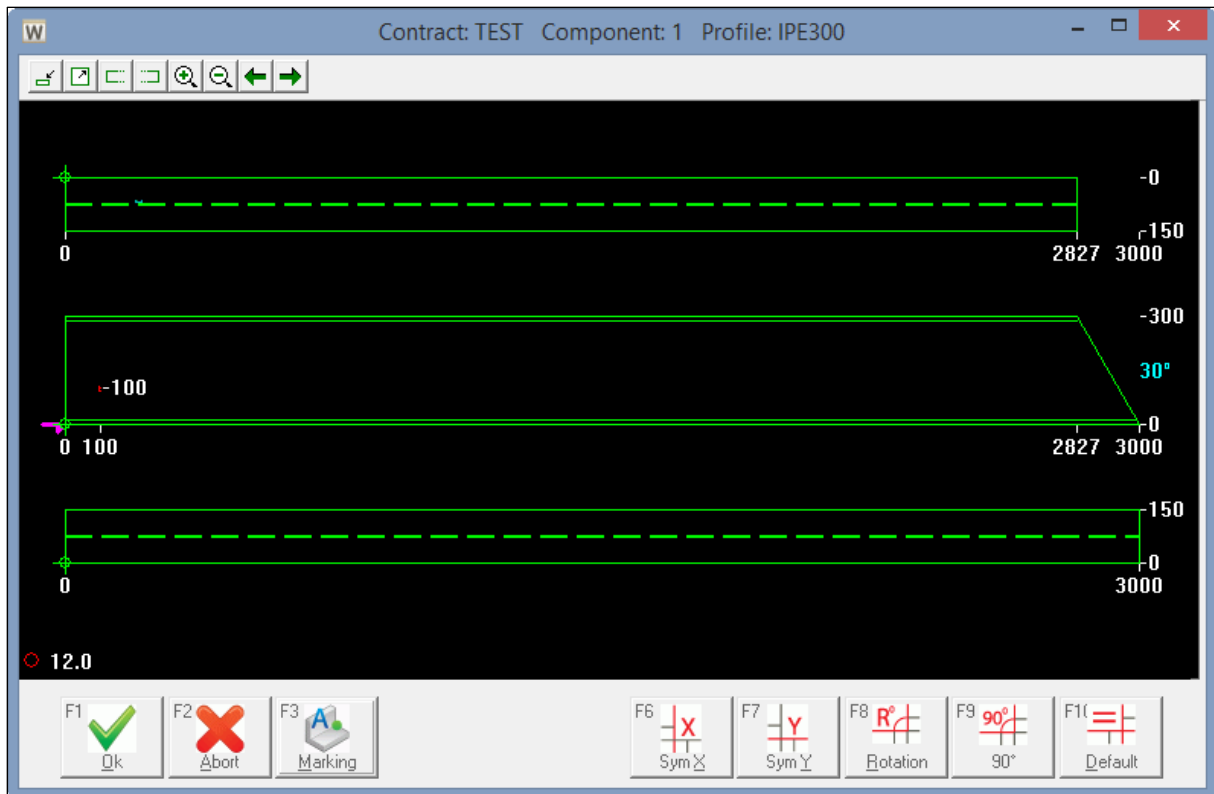


Sel	Cutting Note	Bar Code	IDT	Profile
☐	482	1441	1	IPE200
☐	482	1675	2	IPE200
☐	482	1675	4	IPE200
☐	482	1980	14	UPN140
☐	482	1980	15	UPN140
☐	511		1	IPE200
☐	513		1	IPE200
☐	514		1	IPE200
☐	514		2	IPE200
☐	514		3	IPE200
☐	517		1	IPE240
☐	517		2	IPE300

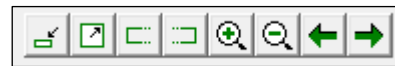
Gli elementi trattati appariranno quindi con una “busta gialla”.

Come modificare un pezzo

Premere il pulsante **Pezzo** per vedere solo i pezzi. Selezionare un pezzo nella lista e premere il pulsante **Grafico**.



Potete andare Avanti/indietro con lo zoom usando la barra degli strumenti sopra



È quindi possibile applicare simmetrie, ruotando sul pezzo utilizzando i tasti **Sim X [F6]**, **Sim Y [F7]**, **Rotazione [F8]**, **90 ° [F9]**. È inoltre possibile aggiungere o modificare la marcatura con il pulsante di **marcatura [F3]**.

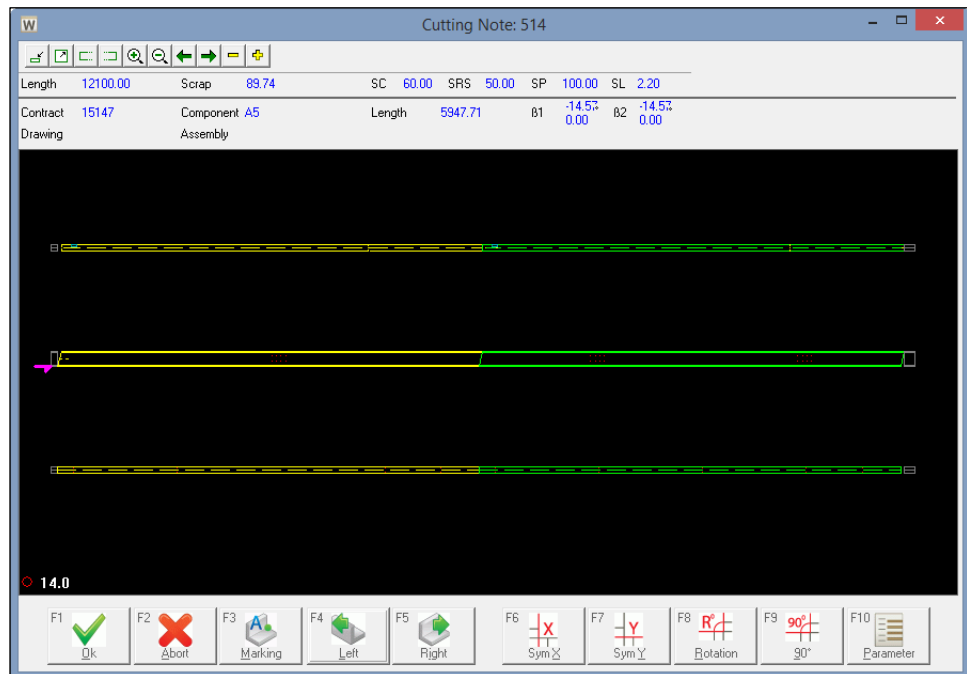
È possibile ripristinare la posizione originale premendo il pulsante **Default [F10]**.

È quindi possibile salvare le modifiche premendo **Ok [F1]** o chiudere senza salvare **Annulla [F2]**.



Come modificare un Nesting

Premere il tasto **Barra** per vedere tutte le barre. Selezionarne una nella lista e premere il tasto **Grafico**.



Potete andare Avanti/indietro con lo zoom usando la barra degli strumenti sopra

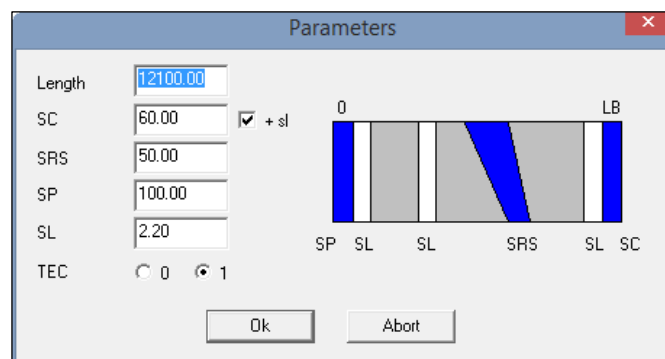


Il pezzo selezionato è evidenziato in **giallo**. Per sceglierne un altro, usare le seguenti icone



È possibile cambiare la posizione del pezzo selezionato all'interno della barra utilizzando il pulsante Sinistra [F4] o Destra [F5].

È quindi possibile applicare simmetrie, rotazione al pezzo selezionato utilizzando i tasti **Sim X [F6]**, **Sim Y [F7]**, **Rotazione [F8]**, **90° [F9]**. I parametri di nesting della barra sono anche modificabili utilizzando il pulsante **Parametri [F10]**.



Lunghezza: lunghezza della barra (mm)

SC: Primo taglio (mm)

SRS: Distanza tra tagli non // (mm)

SP: Fine taglio (mm)

SL: Spessore della lama (mm)

+SL: Aggiungere lo spessore della lama ai tagli

TEC: posizione material di sfrido (0: inizio; 1: fine)

È possibile salvare le modifiche premendo **Ok [F1]** o uscire senza salvare premendo **Annulla [F2]**.

